



Администрация Пермского муниципального округа Пермского края
Комитет имущественных отношений

РАСПОРЯЖЕНИЕ

18.11.2024

№ 3929

**Об установлении публичного
сервитута на часть земельных
участков**

В соответствии со ст. 23, гл. V.7 Земельного кодекса Российской Федерации, Федеральным законом от 25.10.2001 № 137-ФЗ «О введении в действие Земельного кодекса Российской Федерации», пп. 3.2.5 п. 3.2 разд. 3 Положения о комитете имущественных отношений администрации Пермского муниципального округа, утвержденного решением Думы Пермского муниципального округа Пермского края от 29.11.2022 № 48, на основании ходатайства публичного акционерного общества «Россети Урал» (ИНН 6671163413, ОГРН 1056604000970) (далее - ПАО «Россети Урал») от 31.10.2024 № 15369:

1. Установить в интересах ПАО «Россети Урал» публичный сервитут общей площадью 203 кв.м на часть земельных участков:

- с кадастровым номером 59:32:3980009:6969, расположенный по адресу: Пермский край, Пермский район, д. Мокино;

- с кадастровым номером 59:32:3980009:5702, расположенный по адресу: Пермский край, м.р-н Пермский, с.п. Култаевское, д. Мокино, ул. Малиновая, з/у 1;

- с кадастровым номером 59:32:3980009:5701, расположенный по адресу: Пермский край, Пермский р-н, д. Мокино, ул. Малиновая;

- с кадастровым номером 59:32:3980009:3953, расположенный по адресу: Пермский край, Пермский р-н, д. Мокино, ул. Дружбы, д. 19;

- с кадастровым номером 59:32:3980009:3952, расположенный по адресу: Пермский край, Пермский р-н, д. Мокино, ул. Ракитовая, д. 2;

- с кадастровым номером 59:32:3980009:11907, расположенный по адресу: Пермский край, муниципальный округ Пермский, деревня Мокино, улица Дружбы;

- с кадастровым номером 59:32:3980009:11908, расположенный по адресу: Пермский край, муниципальный округ Пермский, деревня Мокино, улица Дружбы.

Цель: Эксплуатации объектов электросетевого хозяйства КЛ-10 кВ ф. АВМ сущ.оп.9-сущ.оп.10 от ПС Протасы, КЛ-0,4кВ ф.Серебряный от ТП-47463 до сущ.оп.1.

Срок: 49 лет.

2. Утвердить границы публичного сервитута земельного участка, указанного в п. 1 настоящего распоряжения, согласно прилагаемой схеме расположения границ публичного сервитута.

3. Срок, в течение которого использование указанного в п. 1 настоящего распоряжения земельного участка в соответствии с их разрешенным использованием будет невозможно или существенно затруднено в связи с осуществлением сервитута – продолжительность не превышает три месяца для земельных участков, предназначенных для жилищного строительства (в том числе индивидуального жилищного строительства), ведения личного подсобного хозяйства, садоводства, огородничества; не превышает один год - в отношении иных земельных участков.

4. Порядок установления зон с особыми условиями использования территорий и содержание ограничений прав на земельные участки в границах таких зон установлен Постановлением Правительства РФ от 24.02.2009 № 160 «О порядке установления охранных зон объектов электросетевого хозяйства и особых условий использования земельных участков, расположенных в границах таких зон».

5. Плата за публичный сервитут не устанавливается в соответствии с ч. 4 ст. 3.6 Федерального закона от 25.10.2001 года № 137-ФЗ «О введении в действие Земельного кодекса Российской Федерации».

6. Комитету имущественных отношений администрации Пермского муниципального округа в течение 5 рабочих дней со дня подписания настоящего распоряжения:

6.1. направить настоящее распоряжение в Управление Федеральной службы государственной регистрации, кадастра и картографии по Пермскому краю;

6.2. направить настоящее распоряжение в ПАО «Россети Урал»;

6.3. разместить настоящее распоряжение на официальном сайте Пермского муниципального округа в информационно-телекоммуникационной сети «Интернет» (www.permokrug.ru).

7. ПАО «Россети Урал» привести земельные участки в состояние пригодное для использования в соответствии с разрешенным использованием в срок не позднее 3 (трех) месяцев после завершения строительства или эксплуатации инженерного сооружения, для размещения которого был установлен публичный сервитут.

8. Настоящее распоряжение вступает в силу со дня его подписания.

9. Контроль исполнения распоряжения возлагаю на себя.

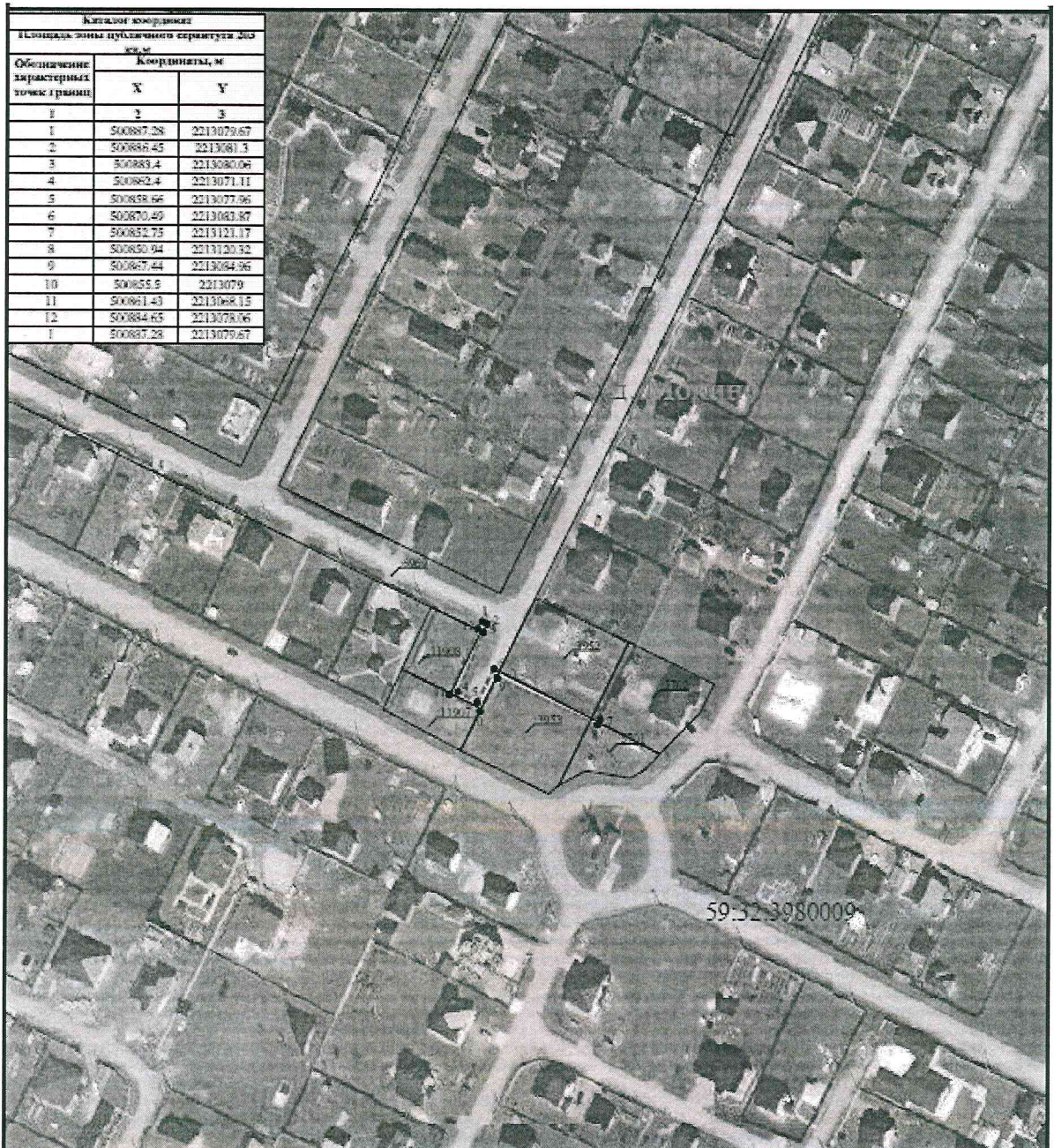
И.о. председателя комитета



М.В. Королева

Приложение № 1
к распоряжению
комитета имущественных
отношений администрации
Пермского муниципального округа
от 18.11.2024 № 3929

СХЕМА РАСПОЛОЖЕНИЯ ГРАНИЦ ПУБЛИЧНОГО СЕРВИТУТА
Эксплуатации объектов электросетевого хозяйства КЛ-10 кВ ф.
АВМ сущ.оп.9-сущ.оп.10 от ПС Протасы, КЛ-0,4кВ ф.Серебряный от ТП-47463 до сущ.оп.1



Масштаб 1:2000

УСЛОВНЫЕ ОБОЗНАЧЕНИЯ

- границы устанавливаемого публичного сервитута
- ось линии, контур объекта
- границы муниципального образования, населенных пунктов
- границы кадастрового квартала
- границы земельных участков, попадающих в зону публичного сервитута
- 1 - обозначение характерной точки границы устанавливаемого публичного сервитута
- 1123 - кадастровый номер земельного участка
- 59:32:0000000 - кадастровый номер квартала
- г. Пермь - наименование муниципального образования, населенного пункта